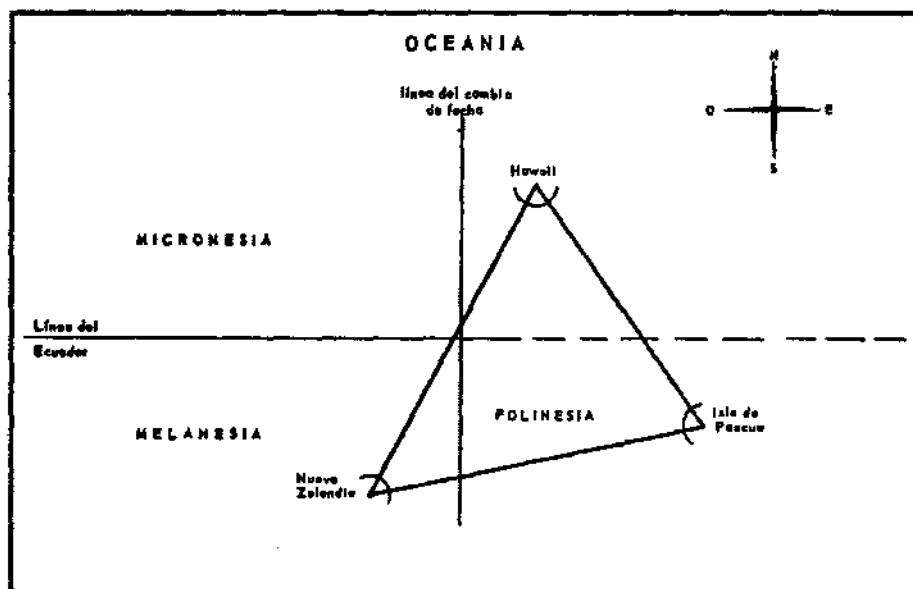


Las Artes de Polinesia

por David Serendero

LAS ISLAS

Cuántas veces no hemos contemplado desde alguna playa el horizonte del Océano Pacífico, esa masa de agua que va desde las costas de América hasta las de Asia, desde los hielos árticos hasta los antárticos, cubriendo una superficie de aproximadamente 180 millones de kilómetros cuadrados. No obstante ¿hemos estado conscientes que en esa extensión líquida hay diseminadas más de 10 000 islas, con variados pueblos y culturas? Desde el punto de vista etnológico, éstas pueden clasificarse, de Oeste a Este, en 4 grupos: Indonesia, Melanesia, Micronesia y Polinesia. El primero forma parte de Asia, los otros 3 constituyen la llamada Oceanía. Fuera de estos grupos, hay algunas islas próximas a las costas de América, Asia y Australia, que pertenecen cultural y territorialmente a esos continentes. La ubicación geográfica de Oceanía se ajusta, en líneas generales, al esquema siguiente:



MELANESIA (nesia = islas, mela = negras):

La superficie total de sus islas es de 372 645 Km², dos tercios de los cuales corresponden a Nueva Guinea. Al contrario del resto de Oceanía, la mayor parte de las islas de Melanesia es de constitución continental, por lo que su vegetación es más variada y abundante. El número aproximado de sus habitantes es de 2 272 000. El melanesio es oscuro de piel, similar a algunos negros africanos. Etimológicamente, la palabra Melanesia puede

aludir tanto al color de los nativos como a la vegetación. Vista a cierta distancia, desde un barco, hay predominio de tonos verde oscuro.

MICRONESIA (nesia = islas, micro = pequeñas):

La superficie total de sus islas es de 2 633 Km². Gran número de ellas no son más que pequeños arrecifes de coral, que sobresalen apenas un par de metros sobre el nivel del mar, con un cocotero como principal exponente de vegetación. El número aproximado de sus habitantes es de 220 400. El micronesio es de color bronceado, más oscuro que el polinesio pero menos que el melanesio. En islas del Oeste presenta mezcla de rasgos japoneses (islas Palau) o de tribus montañosas filipinas (islas Yap), en islas del Este se asemeja al polinesio (islas Marshall y Ellice). El micronesio es uno de los pueblos más aislados del mundo. Actualmente sólo hay servicio aéreo a la isla Guam, capital de la gobernación norteamericana. La mayor parte de las islas, que suman más de 2 000, sólo es visitada un par de veces al año por algún pequeño barco, otras muchas carecen incluso de este medio de comunicación. El nivel cultural actual del micronesio es inferior al que tenía el polinesio 2 siglos atrás, cuando empezó su contacto con el hombre blanco.

POLINESIA (nesia = islas, poli = muchas):

Comprende un triángulo cuyos vértices son Hawaii al Norte, Nueva Zelandia al Sudoeste e Isla de Pascua al Sudeste. La superficie de este triángulo es poco mayor de 29 millones de Km², un tercio más grande que el continente Sudamericano. La superficie total de las islas es de 312 930 Km², con unos 4 429 200 habitantes. Si descontamos Nueva Zelandia, que comprende 2 de las islas más grandes del Pacífico, nos queda una superficie de 44 250 Km² repartidos en varios miles de islas, con unos 1 660 000 habitantes. Una comparación doméstica pero práctica, consiste en imaginar la provincia chilena de Coquimbo dividida en miles de partes esparcidas a través de la superficie de Sudamérica. La mayor parte de las islas son de coral o de constitución volcánica. Puede distinguirse 15 grupos de islas, de los cuales 6 son los más importantes. Las islas Hawaii, Tahiti y Nueva Zelandia constituyen el núcleo etnológico oriental, las islas Samoa, Tonga y Fiji constituyen el núcleo etnológico occidental. Actualmente hay servicio aéreo entre las capitales de cada uno de estos 6 grupos, pero con excepción de Hawaii, para viajar entre las islas de cada grupo sólo se cuenta con servicio de barcos menores, a menudo irregular. Para viajar a las islas Marquesas por ejemplo, a veces es necesario esperar en Tahiti más de 3 meses hasta encontrar un barco que haga el recorrido. El polinesio es una raza de color bronceado, apenas más oscuro que el hombre blanco, de físico vigoroso y facciones similares a éste. Se distinguen 2 subgrupos raciales, correspondientes al núcleo oriental y occidental. Las islas Fiji pertenecen racialmente a Melanesia, pero culturalmente a Polinesia.

OCEANIA

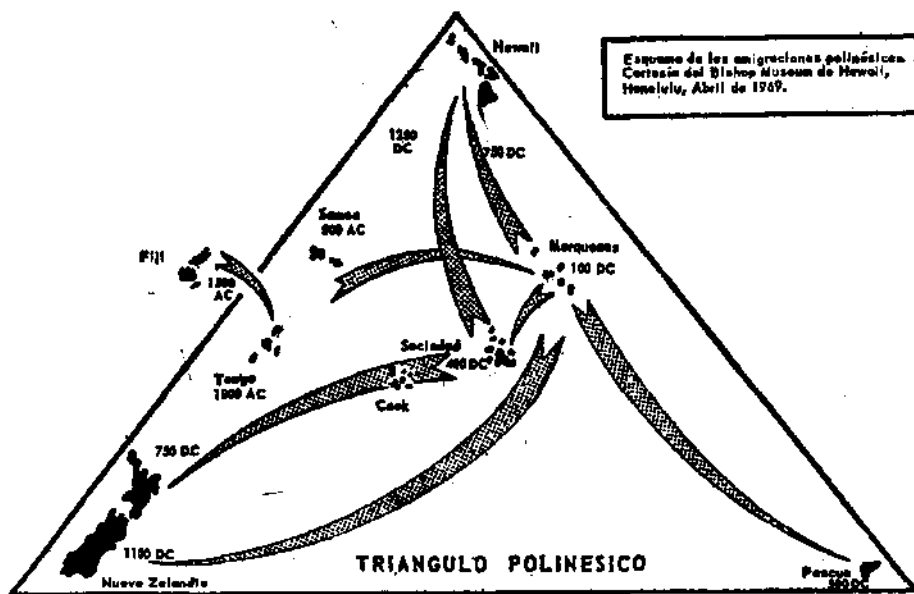
En las formas de gobierno, se emplean las siguientes abreviaturas:

Te	= territorio.	MC	= miembro del mercado común británico (commonwealth).
Co	= colonia.	TAF	= territorio de administración fiduciaria, otorgado por las Naciones Unidas.
TU	= territorio de ultramar.	Cd	= condominio.
TLA	= territorio libre asociado.		
Pr	= protectorado.		

<i>Nombre</i>	<i>Superficie en Km²</i>	<i>Población aproximada</i>	<i>Gobierno</i>
POLINESIA			
Isla de Pascua	180	1 200	Te Chile
Islas Pitcairn	5	80	Co Inglaterra
Polinesia francesa			
Islas Marquesas	1 274	4 800	TU Francia
Archipiélago Tuamotu	875	7 100	TU "
Islas de la Sociedad (Tahiti)	1 647	68 000	TU "
Islas Tubuai	174	4 800	TU "
Isla Cook	241	20 000	TLA Nueva Zelanda
Islas Niue	259	5 200	Te Nueva Zelanda
Isla Hawaii	16 638	825 000	Estado de USA
Islas Espóradas Ecuatoriales	668	1 300	Co USA e Inglaterra
Islas Phoenix	28	1 000	Co USA e Inglaterra
Islas Tokelau	10	1 900	Nueva Zelanda
Islas Wallis y Futuna	225	8 300	TU Francia
Islas Samoa			
Samoa Oriental	220	24 000	Pr USA
Samoa Occidental	2 842	132 000	Independiente MC
Isla Tonga	700	77 500	Reino Independiente
Islas Fiji	18 233	477 000	Co Inglaterra
Nueva Zelanda	268 680	2 770 000	Independiente MC
Total de Polinesia	312 929	4 429 180	
MICRONESIA			
Islas Ellice	24	6 500	Co Inglaterra
Islas Gilbert	260	35 600	Co "
Islas Nauru	21	6 000	Independiente MC
Islas Marshall	181	18 200	TAF USA
Islas Carolinas	1 194	63 400	TAF "
Islas Marianas			
Isla Guam	549	80 000	Te USA
todas las demás	404	10 700	TAF USA
Total de Micronesia	2 633	220 400	
MELANESIA			
Nueva Caledonia	19 103	97 300	TU Francia
Isla Lealtad	2 072		
Islas Nuevas Hebridas, Banks y Torres	14 763	78 000	Cd Francia e Inglaterra
Islas Salomón inglesas e islas Santa Cruz	29 785	143 000	Pr Inglaterra
Islas Salomón de Adm. Fid.	10 860	67 000	TAF Australia
Islas del Mar de Salomón	7 122	86 000	TAF "
Archipiélago de Bismarck	48 174	198 000	TAF "
Islas Almirante	2 072	20 200	TAF "
Nueva Guinea	238 694	1 582 500	TAF "
Total de Melanesia	372 645	2 272 000	

¿Cómo llegó el hombre a las islas del Pacífico, muchos siglos antes de que éstas fueran descubiertas por los navegantes europeos? Numerosas teorías han tratado de dar una respuesta a esta pregunta, algunas creen que los primeros habitantes llegaron desde Asia, otras desde América, otras suponen que es la tribu perdida de Israel. He aquí las conclusiones más recientes a que ha llegado el grupo de etnólogos del Bishop Museum y la Universidad de Hawái, en Honolulu.

Varios siglos antes de Cristo, el pueblo que más tarde llegaría a Polinesia habría habitado en Asia del Sur. La expansión de los pueblos del Norte, los empezó a empujar hacia las islas de Indonesia, donde se vieron obligados a desarrollar el arte de la navegación y de la pesca. Pasando por Sumatra, Java y Borneo, habrían llegado primero a Nueva Guinea y luego a las islas Salomón y Nuevas Hébridas. Una segunda emigración de raza negra, proveniente también del Asia del Sur, los habría seguido empujando hacia el Este, cada vez más al interior del Pacífico, hasta las islas polinésicas. Las excavaciones arqueológicas y estudios lingüísticos permiten dar fechas aproximadas de estos sucesivos movimientos migratorios:



- | | | |
|---|----------|---------------|
| 1. De Melanesia a Fiji, hacia el año | 1500 AC. | siglo XVI AC. |
| 2. De Fiji a Tonga, hacia el año | 1000 AC. | siglo XI AC. |
| 3. De Tonga a Samoa, hacia el año | 500 AC. | siglo VI AC. |
| 4. De Samoa o Tonga a Marquesas, hacia | 100 DC. | siglo II DC. |
| 5. De Marquesas a Sociedad (Taffiti), hacia | 400 | siglo V |
| 6. De Marquesas a Pascua, hacia el año | 500 | siglo VI |

- | | | |
|---|------|------------|
| 7. De Sociedad a Nueva Zelandia, a través de las islas Cook, hacia el año | 750 | siglo VIII |
| 8. De Marquesas a Hawaii, hacia el año | 750 | |
| 9. De Marquesas a Nueva Zelandia, hacia | 1100 | siglo XII |
| 10. De Sociedad (Tahiti) a Hawaii, hacia | 1250 | siglo XIII |

Las corrientes migratorias de Polinesia cesaron hacia el siglo XIII. La raza negra a que se hizo referencia anteriormente, se mezcló por su parte con la polinésica ya existente, dando origen al pueblo melanésico. Esta nada tiene que ver con Australia. Los negros australianos son mucho más primitivos y no conocieron el arte de la navegación, se supone que llegaron a esas regiones en alguna época en que Australia habría sido una prolongación del continente asiático. En cuanto a los micronesios, habrían provenido también de Asia del Sur, emigrando hacia el Este a través de las Filipinas.

CULTURA

Antes de la llegada del hombre blanco, en Oceanía no se conoció la escritura. Pero los dialectos de Polinesia, Micronesia, partes de Melanesia e Indonesia forman un solo grupo, con palabras básicas similares y una estructura gramatical común. Hay sin embargo, variantes mayores o menores entre cada grupo de islas, como puede haberlas entre el castellano, el portugués y el italiano.

En la época de las migraciones, los polinesios tenían mayores conocimientos de navegación que los europeos de la Edad Media. Como medios de orientación conocieron el Sol y más de 150 estrellas, su latitud y cambio de posición en las diferentes estaciones del año. Así mismo las corrientes marinas, las olas, la distinta formación de nubes sobre las islas o sobre el mar y la dirección del vuelo de las aves (que regresan siempre a tierra). Sus embarcaciones eran esbeltas, pequeñas pero muy bien construidas, a pesar de no conocer el uso de los metales. Emplearon la canoa simple y la canoa doble, con remo y vela. La canoa doble consiste en 2 canoas paralelas, unidas en su parte superior por una plataforma sobre la que se coloca uno o dos mástiles para velas y una cabina de madera y hierbas, similar a las chozas empleadas en tierra firme. Esta fue empleada especialmente en períodos de emigración. En tiempos normales era privilegio de la clase aristocrática o jefes.

Comparemos la nave de Polinesia con las primeras usadas en Europa para grandes travesías. La canoa doble polinésica (aproximadamente 10 siglos antes de Cristo) tiene un largo de 18 a 21 metros, un tonelaje aproximado de 40 y capacidad para 50 a 60 personas. La embarcación vikinga llamada Gokstad (siglo IX DC), un largo de 23 metros, un tonelaje mínimo de 20 y una capacidad aproximada para 80 personas. La "Santa María" de Colón (1492), un largo de 24 metros, un tonelaje de 100 y capacidad para

39 personas. Los barcos de los navegantes europeos de los siglos xvi y xvii, un largo de 23 a 28 metros, un tonelaje de 85 a 180 y capacidad para 40 a 150 personas.

En sus migraciones, los polinesios llevaron desde Asia algunas plantas que cultivaron para uso doméstico, entre ellas la caña de azúcar, algunos árboles, como el cocotero, el plátano y el árbol del papel, y 4 variedades de animales, el perro, el cerdo, la gallina y la rata. No se sabe si esta última viajó involuntariamente o en alguna época sirvió también como alimento. Confeccionaron todas sus vestimentas con la corteza del árbol del papel. Cuando un trozo de esta corteza se golpea un par de horas con un mazo de madera, se adelgaza, ensancha, y toma una consistencia similar al género. Este material se llama "tapa" y en cada grupo de islas se le decora con dibujos distintos bien definidos. Solamente en Nueva Zelandia, donde el clima es más frío, el árbol del papel no se reprodujo y fue reemplazado por el lino tejido a mano. Todos los utensilios de uso diario se construyeron de madera, vegetales, caparazón de frutas, hueso o concha. Las chozas son de hierbas amarradas a un armazón de madera, algunas se destinaban para dormir, otras para almacenar.

El régimen social de Polinesia fue en varios aspectos similar al régimen feudal de Europa medioeval y Japón. Hubo 2 clases principales, la aristocracia o jefes y el pueblo. La primera tenía todos los privilegios y obligaciones propios del poder absoluto. La segunda prácticamente carecía de derechos, pero gozaba de amplia libertad. El hombre se dedicaba a la pesca, al cultivo de algunas plantas o a la crianza de algunos animales; la mujer a los quehaceres domésticos, la preparación de la comida y el cuidado de los niños. La vida cotidiana se regía por un gran número de prohibiciones o tabúes, algunos de los cuales velaban por la organización social y moral de la comunidad y otros eran producto de variadas supersticiones. El rey era el guardián del orden y la violación de un tabú podía ser castigada con la muerte.

Existieron templos y cultos a varias divinidades. Hubo 2 categorías de dioses, aquellos a los que se le rendía homenaje dentro del templo y aquellos a los que se le rendía fuera de él. Los primeros eran los más importantes y estaban relacionados con aspectos como la vida, la salud, la cosecha o la guerra. A los segundos se les rendía culto en el seno de la familia, como guardianes del hogar, se relacionaban con actividades específicas, como la pesca o la brujería, o representaban manifestaciones de la naturaleza, como la vegetación o la actividad volcánica. Los sacerdotes más altos provenían de la clase aristocrática. Las familias principales disponían también de sirvientes o esclavos. Estos eran, por lo general, prisioneros de guerra y a veces se les empleó en sacrificios humanos dedicados a dioses determinados.

El polinesio se caracterizó por su carácter pacífico y amistoso. Las guerras que a veces se produjeron, fueron siempre disputas de poder entre familias gobernantes. Ellas motivaron algunas de las emigraciones a través del

Pacífico. En un clima ideal donde no falta alimento, las relaciones sexuales se practicaron con libertad y naturalidad. Era bien visto que una joven tuviese algunos niños antes de casarse, así probaba su fecundidad. En la clase aristocrática había más restricciones, una mujer de familia gobernante debía cuidar su descendencia, de la cual dependía la continuidad de la dinastía y el rango de su clase.

MEDIOS ARTESANALES Y ARTISTICOS

VEGETALES:

La mayor parte de los utensilios domésticos se fabricaron de madera y vegetales. La madera fue tallada y a veces pintada. En Nueva Zelandia, casi todos los objetos de madera son adornados con bajo relieves esculpidos. La mayoría de las estatuas y figuras de dioses, grandes y pequeñas, son también de madera. La artesanía del "tapa", como sustituto del género, es una de las más típicas de Polinesia.

Uno de los árboles más útiles de Oceanía es el cocotero. El fruto sirve de bebida y alimento, su caparazón vacía se emplea como recipiente para líquido y en la construcción de instrumentos musicales (zumbador, sonajero, tambor de coco de Hawái), así como adornos y discos para juegos. La fibra que envuelve el coco se usa como exprimidor (para obtener bebidas de la pulpa del coco o la raíz de "kava") y para hacer amarras (construcción de chozas, canoas y diversos artefactos). Las hojas sirven para tejer canastos y sombreros, el tallo central se empleó en Hawái para construir el arpa de mandíbula. El tronco se usó en postes para chozas, asientos, construcción del "pahu" (tambor de pie) y otros objetos.

El árbol de las velas (aleurites moluccana) pertenece a la familia del nogal. Su fruto es una nuez de unos 30 cm. de largo, similar a una vela, útil como comestible y como combustible (la nuez sujeta a una vara se empleó en antorchas y su aceite como combustible de lámparas). La madera se empleó en la construcción de canoas. Al quebrar una rama o brote nuevo se obtiene una leche protectora contra el Sol. También se obtuvo de él una tintura café y otra negra, empleada para pintar el "tapa".

El bambú se usó en la fabricación de instrumentos musicales (flauta nasal, flauta de Pan, tubo de apisonamiento, arpa de mandíbula; tambor de estera, tambor de hendidura de bambú, sonaja de bambú de Hawái, clarinete de las islas Marquesas).

La calabaza fue empleada como recipiente y también en la fabricación de instrumentos musicales (sonajero de trompo, silbato nasal de calabaza, en Hawái el tambor y el sonajero de calabaza).

El "ti" (*cordyline terminalis*) es una planta leñosa de la familia del lirio, con hojas de 30 a 60 cm. de largo. Estas se usaron para envolver y cocer la comida, para revestir el interior de las chozas, para confeccionar sanda-

lias y paquetes en general. En Hawaii se le emplea también en la falda de baile. La raíz cocida es comestible y tiene un sabor dulce.

El "kava" (*piper methysticum*) es un arbusto de la familia de la pimienta. La raíz se usa en la preparación de una bebida narcótica del mismo nombre, empleada en Polinesia y Micronesia en ceremonias especiales y usos medicinales. El "kava" no necesita fermentación, su preparación forma parte de la ceremonia y se toma en el mismo momento. Aunque similar al alcohol, afecta zonas cerebrales distintas, relajando el sistema muscular y motor antes que la facultad de pensar.

Las fibras del hibisco fueron usadas en la confección de faldas de baile y como decoración. Los collares de flores son empleados en toda Oceanía por hombres y mujeres, especialmente en ceremonias y presentaciones de baile.

MINERALES:

La piedra se utilizó en la confección de algunos utensilios de uso diario, así como en estatuas de dioses. En Hawaii se usan castañuelas de piedra como instrumento musical. En Oceanía no se conocieron los metales hasta después de la llegada del hombre blanco.

DE ORIGEN ANIMAL:

Los huesos humanos, por ser los de mayor tamaño existentes en las islas, fueron empleados en la fabricación de anzuelos. Se usó dientes de perro y humanos en adornos corporales y decoraciones de figuras de madera. El pelo humano se empleó en la confección de collares, estos fueron en Hawaii uno de los símbolos de alto rango.

La caza del tiburón fue deporte de príncipes. Como carnada se empleó carne humana, colocada al medio de una canoa doble. La pesca consistía en lacerarlo, arrastrarlo hasta la orilla y matarlo a palos. La piel de tiburón se utilizó en la membrana del tambor de pie y el tambor de coco de Hawaii.

Una artesanía característica de Polinesia oriental fue el tejido de plumas. Con él se hizo capas de diversos tamaños, collares, yelmos militares y la imagen del dios de la guerra de Hawaii. Todos eran símbolos de alto rango.

Otro símbolo de aristocracia usado en diversas regiones fue el tatuaje. Los jefes más altos eran más tatuados que los jefes inferiores. En las islas Marquesas se empleó el tatuaje en todo el cuerpo, en Nueva Zelanda sólo en el rostro. Esta práctica no tardó en desaparecer con la llegada del hombre blanco.

ARTES TEMPORALES

En Polinesia se practicó la poesía, la música y la danza. La poesía estuvo siempre unida a la música. La danza se practicó generalmente unida a la canción, como una manifestación de arte global equivalente al arte escénico, que alcanzó gran importancia y popularidad.

Poesía:

A pesar de no conocer la escritura, los polinesios llegaron a cultivar una poesía altamente refinada, en forma siempre de canción. En algunas regiones de Polinesia oriental las palabras podían evocar un poder benéfico o maléfico, denominado "mana". De esta manera una canción podía tener 2 significados, uno literal y otro doble sentido oculto. Este último encerraba el "mana" de la canción. Generalmente se componía una canción cuyo "mana" estaba destinado a una persona en especial, pero éste sólo producía efecto si se cantaba en una reunión de personas donde aquella estuviese presente. Canciones de este tipo se emplearon para hacer volver al amado inconstante, atraer sobre alguien buena o mala fortuna, etc.

De acuerdo a la finalidad del texto, las canciones pueden dividirse en 4 grupos. La RELIGIOSA, cantada en honor de los dioses o para pedir su protección. La DE ALABANZA, cantada en honor de los jefes, los muertos o los seres amados. La UTILITARIA, cantada generalmente mientras se realiza una actividad específica en que participa un grupo de personas. La RECREATIVA, cantada por diversión. He aquí un ensayo de clasificación general de temas:

I. Canción religiosa.

1. En honor a algún dios.

2. Oración.

Para pedir protección divina en ritos religiosos o antes de iniciar una actividad importante, como una partida de pesca, una representación de baile o una batalla.

II. Canción de alabanza.

1. En honor a algún jefe.

En Hawaiki, el "mele ma'i" era una canción en honor de los genitales de un príncipe o persona importante recién nacida.

2. Genealógica.

Único sistema para recordar el origen de las familias reales.

3. Lamento fúnebre.

4. De amor.

(algunas de estas podrían incluirse también en el III grupo, como utilitarias).

- a) a la tierra o a la familia.
- b) al hijo recién nacido - la forma más usual es la canción de cuna.
- c) al ser amado - para elogiarlo.
para atraerlo.
para expresar deseos amorosos.

III. Canción utilitaria.

1. De trabajo.

Se canta mientras se realiza alguna actividad de grupo, como marchar, remar, dragar una canoa o un cerdo, vestirse antes de una representación de baile. Esta canción es generalmente breve y se repite varias veces.

2. Guerrera.
3. De bienvenida o despedida.
4. Para despertar a un jefe o a un niño.

IV. Canción recreativa.

1. De alegría o placer.
2. De entretenimiento.
3. Para realizar algunos juegos determinados.

Para el polinesio sin embargo sólo hay 2 tipos de canción. La tabú, que tiene algún tipo de restricción y sólo puede ser cantada por personas determinadas o en circunstancias especiales. La no tabú, que puede ser cantada por cualquier persona en cualquier momento. Poeta, compositor y cantante fue siempre una sola persona, ya que el todo resultaba indivisible. Pero no se conoció la propiedad del creador. La obra pasaba a pertenecer a la comunidad o a la persona a la cual estaba dedicada. Así por ejemplo, un canto de alabanza en honor a un jefe no pertenecía al compositor sino al jefe, sólo podía ser cantado en su presencia o cuando éste lo estimase conveniente.

MÚSICA VOCAL:

La música polinésica fue casi exclusivamente vocal, tratada siempre como un complemento de la palabra. De acuerdo a su finalidad, puede dividirse en NO DANZADA y DANZADA. Desde el punto de vista melódico, puede ser RECITADA, SEMICANTADA y CANTADA. El canto fue practicado como solo, grupo masculino, femenino o mixto. A veces no fue acompañado, otras tuvo acompañamiento de instrumentos musicales, generalmente percutidos, o golpes de mano. La canción no danzada por lo general no fue acompañada.

I. Canción no danzada.

En Hawaii la canción se llama "mele" y la canción no danzada "mele oli".

1. Recitada.

Fue practicada como solo no acompañado. En Hawaii se llamó estilo "kepakepa", en Nueva Zelandia "patere", en Tahiti existió, pero desapareció después de la influencia del hombre blanco. Este estilo se empleó en la conversación, a manera de entretenimiento, en ceremonias y cantos genealógicos. En Nueva Zelandia se cultivó también un recitado para encantamientos o "karakia".

2. Semicantada.

También fue practicado como solo no acompañado.

—En Hawaii se cultivó el estilo "ho'o uwe uwe", lamento fúnebre, y el "ho'ae ae", canción de cuna o canto de amor de carácter tierno. Ambos se caracterizan por la prolongación de la última sílaba de la mayoría de las frases, imprimiéndole algunas apoyaturas inferiores a manera de un vibrato lento.

—En Nueva Zelandia se cultiva el "karanga", canción de despedida improvisada en que también se prolonga la última sílaba de algunas frases, siendo característico el portamento final descendente.

—En Tonga, se cultiva el "tanguilaulau" o lamento fúnebre y el "fakatangui" (a la manera de un lamento), empleado en medio de la relación de una historia para entonar algún proverbio relacionado con ella.

3. Cantada.

—En Hawaii se llama "oli". Es un solo no acompañado cuyo texto puede referirse a variados asuntos. En canciones amorosas, el cantante se acompañó ocasionalmente con flauta nasal, arpa de mandíbula o arco musical de boca.

—En Tahiti la canción para solo no acompañado se llamó "ute". Después de la influencia del hombre blanco, se denominó con este nombre a la canción para beber. El "hivinau" es una canción estrófica con acompañamiento de percusión (pahu y toeres), en que interviene un grupo de hombres y mujeres. Los temas aluden a actividades diarias como pescar, nadar, bucear o plantar cocoteros. El "himene" es una de las formas más complejas de polifonía vocal, cuyos temas se relacionan con hechos históricos o mitológicos y son bastantes extensos. Es cantado en ceremonias religiosas o festividades de la comunidad.

—En Nueva Zelandia se llama "waiata" y hay diversas variedades, según el tema del texto. Se practica como solo o grupo monofónico de hombres y mujeres, con o sin acompañamiento instrumental.

—En Tonga se cultiva la "hivakakala" (canción dulce), con temas amorosos o descriptivos de paisajes, la "fakaniua" o canción narrativa y la "tau'a'alo" o canción para realizar un trabajo determinado.

II. Canción danzada.

1. Recitada.

—No se practicó en Hawaii.

—En Tahiti se cultiva el "paoa", danza en la que un grupo de hombres y mujeres se sienta en círculo y golpea el suelo con las manos en ritmo uniforme de corcheas, mientras se recita un texto de carácter generalmente satírico, en el que un líder alterna con el grupo. Al centro baila una pareja, cuando se cansa es reemplazada por otra.

—En Nueva Zelandia la danza se denomina "haka". Se conservan 2 danzas recitadas masculinas en que el mismo grupo canta y baila. El "haka taparahi" habla de canoas y viajes, el "haka peruperu" es una danza guerrera que exalta la fuerza y la destreza en el combate.

2. Cantada.

—En Hawaii la danza se denomina "hula" y la canción danzada "mele hula". Existen unos 30 tipos de danza, el canto es siempre monofónico, solo o en grupo, a veces con y otras sin acompañamiento instrumental.

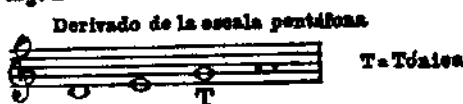
—En Tahiti la danza se denomina "ori". Se cultiva 2 tipos de danza cantada, el "aparima" o danza descriptiva y el "tamure", danza improvisada que se baila en parejas. En ambas el canto es monofónico y tiene acompañamiento instrumental.

—En Nueva Zelandia la danza femenina más popular es el "haka poi". La melodía tradicional era de tipo semicantado, actualmente es cantada con acompañamiento instrumental. Otras danzas cantadas con acompañamiento instrumental son el "haka waiata" y la "action song". También se practican diversos juegos con palillos o "ti rakau", al compás de un canto. Intervienen 2, 4 ó más personas, cada una con un par de palillos que golpea entre sí, contra el suelo o los intercambia en el aire a un ritmo determinado.

—En Tonga la canción danzada se denomina "ta'anga". Se ha cultivado diversos tipos de danza, generalmente son cantadas por un grupo de hombres y mujeres, con acompañamiento de algún instrumento de percusión.

La melodía tradicional polinésica emplea generalmente 3 ó 4 sonidos diferentes. Ocasionalmente se mueve sólo entre 2, otras alcanza hasta 6. A menudo estos sonidos pueden identificarse con la escala pentafona, pero también se conservan melodías con semitonos y aún con sonidos ajenos a nuestra escala temperada. No hubo una afinación determinada ni escalas uniformes, pero algunos modos fueron más frecuentes que otros. He aquí uno de los más usuales:

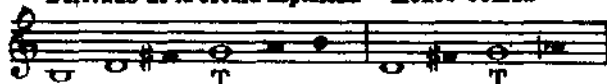
Ej. 1



Otros repetidos con alguna frecuencia en los ejemplos musicales hawaianos recolectados por Helen Roberts ("Ancient Hawaiian Music") son los siguientes:

Ej. 2

Derivado de la escala heptafona menos común



Las notas negras indican los sonidos menos frecuentes

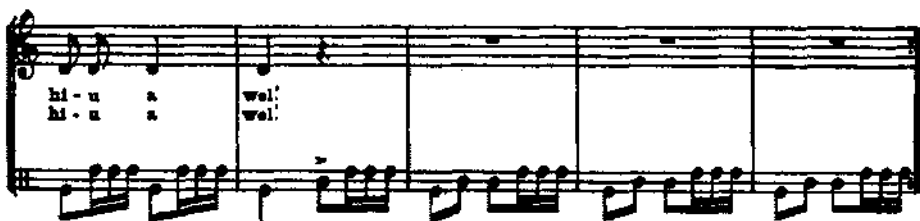
Aunque cada grupo de islas posee un variadísimo repertorio de canciones bien diferenciado, a manera de ilustración nos contentaremos con citar un fragmento de danza hawaiana acompañada de ipu. En la notación de este instrumento, la línea superior se golpea con los dedos, la central con la palma de la mano y la inferior, el instrumento contra el suelo:

Ej. 3

HULA PA~IPU (fragmento inicial)

♩ = 128-136

VOZ



Un aspecto importante de la música vocal polinésica es la práctica de la polifonía, desde antes que se conociera ningún sistema de escritura. Esta se cultiva en diversos grupos de islas, generalmente no es danzada ni tiene acompañamiento instrumental. En Tahiti el estilo polifónico se llama "tauara" y se practica en el "himene" ya mencionado. Interviene un coro mixto dividido en 2, 3, 4 o más voces, más un solo femenino improvisado. El grupo masculino y el femenino tiene su propio líder o jefe de fila, que realiza intervenciones solistas ocasionales. Cada estrofa es iniciada por una frase del líder, al que sigue todo el grupo, y termina en la tónica mantenida al unísono por hombres y mujeres. Armónicamente se basa en la tríada M con 6ª agregada, a la que la voz improvisada suele agregar la 7ª M como apoyatura melódica. Hay frecuentes imitaciones entre el grupo femenino y el masculino:

Ej. 4

HIMENE DEL DISTRITO DE PAPARA, TAHITI

♩ = 108

SOLO FEMENINO IMPROVISADO

GRUPO CORAL MIXTO

Solo Tutti

(hm)

(hm)

(hm)



En Tonga se practica un coro tradicional a 6 partes, en el que la melodía principal es llevada por los tenores segundos. El coro está compuesto por: contraltos I y II, tenores I y II y bajos I y II.

En otras regiones de Oceanía se encuentra ocasionalmente cantos a 2 voces. En las islas Palau, Micronesia, es característico el empleo de intervalos disonantes, como 2^{na} 6 7^{na}, en el transcurso de una frase, para terminar al unísono. En algunos lugares de Melanesia una línea monofónica suele dividirse ocasionalmente en 2 líneas. Un ejemplo de Nueva Guinea citado por Paul Coeller ("Ozeanien"), emplea intervalos de 3^a, 5^a y 2^a, otro de las islas Almirantes, intervalos de 4^a y 2^a.

MÚSICA INSTRUMENTAL:

Hemos dejado la descripción de los instrumentos musicales para la última parte de este artículo. A pesar del número existente, la mayor parte de ellos va unido al canto y la danza. La música instrumental pura es relativamente escasa en Polinesia. Según su finalidad, puede clasificarse en 4 grupos.

1. Señales.

La llegada de una partida de pesca, de una comitiva real, el inicio de una ceremonia, fue anunciado en toda Polinesia mediante instrumentos musicales. Para ello se empleó el corno de concha, la trompeta longitudinal de madera (Marquesas) o el gran tambor de hendidura (Fiji y Tonga). La forma del toque indica el resultado de la pesca, la personalidad de la visita o la índole de la ceremonia anunciada.

2. Música de flauta.

El único instrumento con posibilidades melódicas fue la flauta. La flauta nasal se encuentra en toda Polinesia y se empleó tanto sola como en el acompañamiento de canciones. Hoy sin embargo, con la influencia del hombre blanco, tiende a ser olvidada. El lugar donde alcanzó mayor desarrollo


fue Nueva Zelandia, aún existen variedades bucales y nasales. En Tonga se le emplea para despertar a las personalidades principales, aquí se conoció también la flauta de Pan.


3. Danza instrumental.

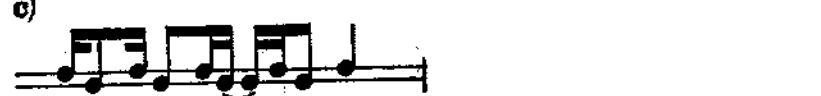
La única danza polinésica con acompañamiento puramente instrumental se practica en las islas de la Sociedad, las islas Cook y tal vez algún otro lugar de la Polinesia Francesa. En Tahiti se llama "otea" y es una de las danzas más populares. El conjunto instrumental está formado, de grave a agudo, por: Un "pahu" o un bombo, bate un ritmo uniforme de negras, en compás de 4/4. Un tambor cilíndrico mediano o un envase de hojalata, bate un ritmo uniforme de semicorcheas. Uno o dos "toeres" superponen ritmos distintos de negras, corcheas y semicorcheas. Cada uno alterna de 2 a 5 figuraciones rítmicas de 1 ó 2 compases de duración, repetidas en distintas secuencias. He aquí algunas de ellas:

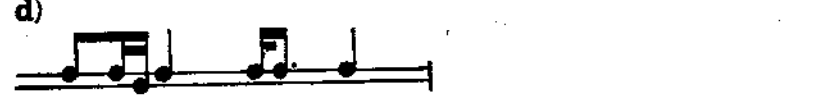
Ej. 5

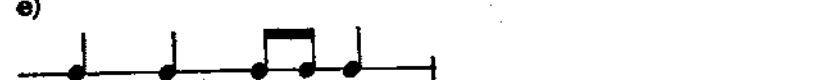
$\text{♩} = 132 - 138$

a) 

b) 

c) 

d) 

e) 

El "otea" es siempre iniciado por una o más frases del líder del conjunto instrumental, que son de saludo o alerta a su grupo. Durante la danza suele indicar con palabras breves los cambios principales de movimiento.

4. Entretenimientos.

Algunos instrumentos no tuvieron carácter musical, sino que fueron ejecutados sólo a manera de pasatiempo. Son estos los instrumentos de viento que no producen un sonido determinado, el zumbador y la lengüeta de cinta.

DANZA:

En Polinesia, la danza es un elemento coreográfico complementario de la poesía y la música. El compás siempre es binario, el tempo fluctúa entre moderado y rápido. Motivo para una presentación de danzas puede ser una festividad determinada o la visita de algún personaje importante. Antiguamente estuvo íntimamente relacionada con la religión. En algunos lugares, como Hawái, cada danza era precedida de oraciones y ofrendas ante el altar. Durante su presentación la concurrencia debía guardar el respeto propio a una ceremonia religiosa, mediante la observación de una serie de tabúes. Cada rey local mantuvo su compañía de baile, que actuaba ante la comunidad. Los bailarines recibían entrenamiento especial y lograban la calidad de profesionales. En otros lugares como Tahiti, Nueva Zelandia o Tonga, es toda la comunidad de una aldea o distrito la que prepara una o más danzas para una ocasión especial. También hubo bailes que se cultivaron espontáneamente como entretenimiento de cualquier reunión informal. En Hawái y Tahiti se conservan algunos de este tipo.

Generalmente se practica en grupo. Hay danzas masculinas, femeninas y mixtas, en que hombres y mujeres bailan separados o mezclados. También hay algunas para solo (Hawái) y para parejas (Tahiti). La danza requiere una vestimenta especial, que es característica y varía en cada grupo de islas. Antiguamente fue de "tapa", posteriormente de hojas o hierbas determinadas. A menudo se complementa con collares de flores, empleados por ambos sexos.

La mayoría de las danzas es de tipo descriptivo, los movimientos del cuerpo y en especial los de las manos describen frase a frase lo expresado por el texto. Algunas pocas son de tipo no descriptivo, se basan en un repertorio relativamente reducido de movimientos convencionales. En Polinesia oriental se cultiva también la danza de tipo provocativo, que involucra alusiones amorosas. Es muy común en Polinesia Francesa y se practica asimismo en Hawái, como danza informal. El rostro es también parte importante de la expresión y belleza del conjunto. Con excepción de algunas danzas guerreras neocelandesas, donde las muecas tratan de intimidar al enemigo, el gesto facial es siempre de agrado.

Respecto a la posición del cuerpo, las danzas pueden clasificarse en paradas y sentadas. La posición sentada sin embargo, varía de un grupo de islas a otro. En Hawái el bailarín debe sentarse con las piernas dobladas y separadas, de manera que la parte interna de las mismas se apoye en el

suelo. Si no logra esta posición debe sentarse sobre los talones, con ambas rodillas en el suelo. En Tahiti, para algunas danzas debe sentarse también sobre los talones, con ambas rodillas en el suelo o bien una ligeramente levantada. Para otras debe sentarse con las piernas cruzadas por delante y las rodillas próximas al suelo. En Nueva Zelandia la posición sentada se emplea para imitar a los remeros de una canoa, los bailarines se sientan en fila, con las piernas estiradas y los pies juntos a las caderas del que está más adelante. En Tonga debe sentarse con ambas piernas dobladas hacia un mismo lado y las rodillas de costado sobre el suelo.

En las danzas paradas de tipo descriptivo, los movimientos de los pies y las caderas son sólo un complemento de las manos. En las danzas paradas de tipo provocativo, la atención se concentra en el juego de caderas. En aquellas regiones donde no se cultivó este último tipo, como Nueva Zelandia o Tonga, prácticamente no existe movimiento de caderas.

En Hawaïi la danza es de tempo moderado y los pasos básicos involucran un permanente ondular lateral de las caderas de las bailarinas. Existen además 6 pasos que comprenden movimientos especiales de las mismas:

1. 'ami kahela - implica un movimiento circular relativamente lento.
2. 'ami kuku - implica un movimiento circular más rápido y pequeño.
3. 'ami oniu - implica un movimiento pesado y grave, en forma de 8.
4. 'ami ku'upau - implica revoluciones exageradamente amplias y rápidas.
5. 'ami 'opu - el abdomen empuja hacia adelante, aludiendo prácticas eróticas.
6. 'ami 'ami - movimiento frontal alusivo al acto sexual.

Los tres primeros pasos son empleados en danzas formales, con intención puramente estética. Los 3 últimos son empleados en danzas informales de índole humorística.

En Tahiti y las islas de la Sociedad es donde se practica una mayor variedad de movimientos de cadera. Los hay pendulares, laterales, oblicuos, frontales, circulares y combinados (por ejemplo un movimiento circular lento unido a un trémolo lateral rápido), a distintas velocidades. A veces son continuos, otras separados por momentos estáticos. Las danzas de tipo provocativo son siempre rápidas.

He aquí una proposición personal para clasificar las danzas polinésicas. La enumeración de las mismas no pretende ser completa. Cuando no se indica lo contrario, es danza de grupo en la que pueden intervenir tanto hombres como mujeres.

I. Danzas descriptivas.

1. Paradas - canto sin acompañamiento instrumental.

Hawaïi:

—Hula Pele - Danza en honor a Pele, intervienen posiciones paradas y sentadas.

HAWAII~HULA KU'I



**NUEVA ZELANDIA.
HAKA POI**



TAHITI~TAMURE



—Hula ki'eiei (ki'eiei = pararse con las piernas separadas).

—Hula kolili (kolili = ondear un estandarte) - Danza informal bailada por 2 hombres en medio de filas de hombres y mujeres, como parte de un juego de multas amorosas.

—Hula ho'onana (ho'onana = distraer) - Danza informal practicada como diversión en reuniones.

—Hula 'oniu - Danza informal unida al " 'oniu", juego competitivo del trompo.

—Hula ku'i Molokai (ku'i = golpear con las manos) - Danza cultivada después de la llegada del hombre blanco, original de la isla Molokai.

Nueva Zelandia:

—Haka peruperu - Danza masculina con lanzas, de tipo guerrero.

—Haka waiata - Danza basada en un reducido repertorio de movimientos convencionales.

Tonga:

—Lakalaka - Danza derivada del "me'elaufola" (ver grupo 3 a), cultivada después de la llegada del hombre blanco. El grupo de hombres y el de mujeres bailan separados, con movimientos distintos.

2. Sentadas - canto sin acompañamiento instrumental.

Hawaii:

—Hula pa'i-umauma (pa'i = golpe, umauma = pecho) - Danza de gestos con vigorosos golpes de los puños sobre el pecho y de las manos abiertas sobre los muslos.

—Hula mu'umu'u (mu'umu'u = persona con manos o pies amputados) - Danza femenina de gestos, relacionada con un pasaje de la leyenda de Pele.

—Hula kolani (lani = jefe alto) - Danza de gestos en honor a un jefe alto.

—Hula kuhi lima (kuhi = gestos, lima = brazos) - Danza de gestos informal.

—Hula kolea (kolea = ave fría, ave emigratoria de Hawaii).

—Hula mano (mano = tiburón, amante apasionado).

—Hula 'ilio ('ilio = perro) - A veces intervienen posiciones paradas y sentadas, otras sólo sentadas.

—Hula pua'a (pua'a = cerdo) - Se relaciona con un dios en forma de cerdo.

—Hula 'ohelo ('ohelo = movimiento rápido de las extremidades) - Danza reclinada, en que los bailarines se apoyan con una mano y un pie sobre el suelo, realizando con la mano y el pie libre amplios movimientos oscilatorios.

3. *Paradas - canto con acompañamiento instrumental.*

- a) *Los instrumentos no son ejecutados por el grupo que baila, no forman parte de la coreografía.*

Hawaii:

- Hula olapa - Instrumento = tambor de calabaza (ípu).
- Hula pa-ípu - Instrumento = tambor de calabaza (ípu).
- Hula pahu - Instrumentos = tambor cilíndrico de pic (pahu), a veces también tambor de coco (pu-niu).
- Hula ku'i - Danza para solo femenino, posterior a la llegada del hombre blanco. Instrumentos = guitarras y ukeleles.

Tahiti:

- Aparima - Cuando se baila parada, intervienen hombres y mujeres con los mismos movimientos (ver grupo 4).

Instrumentos (en su forma actual) = guitarras y ukeleles, a veces también pahu o bombo, tambor de hendidura portátil (toere), contrabajo y armónica de boca.

Nueva Zelandia:

- Action song - Danza derivada del "haka waiata" (ver grupo 1) cultivada después de la llegada del hombre blanco, hombres y mujeres realizan los mismos movimientos. Instrumento = guitarra.

Tonga:

- Me'etu'upaki (me'e = danza, tu'u = parada, paki = remo) - Danza masculina alusiva a viajes o emigraciones, se baila con un remo que en determinados momentos se golpea con la mano libre. Intervienen 2 ó 3 grupos de hombres simultáneamente con melodías, textos y movimientos distintos.

Instrumentos = 1, 2 ó 3 tambores de hendidura grandes (nafa), a veces también sin acompañamiento instrumental.

- Me'elaufola (me'e = danza, laufola = desdoblar) - Danza en que los brazos realizan un movimiento circular de desdoblamiento. Interviene solo un grupo de hombres, o solo uno de mujeres. Fue prohibida por los misioneros protestantes.

Instrumento = tubo de apisonamiento de bambú (tuki kofe).

- b) *Los instrumentos son ejecutados por el grupo que baila, forman parte de la coreografía.*

Hawaii:

- Hula kala'au - Instrumentos = varillas de entrechoque (kala'au), a veces también tabla pateada (papa hehi).
- Hula manai - Danza para solo masculino, al centro de un círculo de

mujeres sentadas. Instrumento = 2 varillas cortas a cuyo extremo se han amarrado ramas del arbusto llamado "maile".

—Hula 'ulili - Instrumento = sonajero de trompo ('ulili).

4. *Sentadas - canto con acompañamiento instrumental.*

a) *Los instrumentos no son ejecutados por el grupo que baila, no forman parte de la coreografía.*

Hawaii:

—Hula kilu - Danza informal unida al "kilu", juego de apuestas y multas amorosas.

Instrumento = tambor cilíndrico de pie (pahu), a veces también sin acompañamiento instrumental.

Tahiti:

—Aparima - Cuando se baila sentada interviene generalmente un grupo femenino (ver grupo 3 a). Instrumento = id. aparima parada.

Nueva Zelanda:

—Haka poi (poi = pelota similar a una de tenis, unida a una cuerda) - Cuando el texto habla de canoas, es una danza femenina sentada. 4 bailarinas se sientan en fila con un hombre a cada extremo, simulando la acción de remar (Ver danzas no descriptivas, grupo 2). Instrumento (en su forma actual) = guitarra.

b) *Los instrumentos son ejecutados por el grupo que baila, forman parte de la coreografía.*

Hawaii:

—Hula kuolo (kuolo = arrodillarse y tocar el tambor de calabaza) - Generalmente es danza para solo. Instrumento = tambor de calabaza (ipu).

—Hula kala'au (bis) - Instrumento = varillas de entrechoque (kala'au).

—Hula 'uli'uli - Instrumento = sonajero de calabaza ('uli'uli). - Actualmente suele hacerse también como danza parada.

—Hula pu'ili - Instrumento = sonaja de bambú (pu'ili).

—Hula 'ili'ili - Instrumento = castañuelas de piedra ('ili'ili).

—Hula pahua (pahua = imperativo de estallar, hacer saltar) - Un grupo de bailarines danza con lanzas, otro con castañuelas de piedra.

—Hula ka'eke'eke - Instrumento = tubos de apisonamiento de bambú (ka'eke'eke).

II. *Danzas no descriptivas.*

1. *Parada - canto sin acompañamiento instrumental.*

Nueva Zelanda:

—Haka taparahi - Danza masculina con violentos golpes de los puños sobre el pecho y la mano abierta contra el codo opuesto.

2. *Paradas - canto con acompañamiento instrumental. Los instrumentos no son ejecutados por el grupo que baila.*

Nueva Zelandia:

—Haka poi (poi = pelota similar a una de tenis, unida a una cuerda) - Cuando el texto habla de viajes o temas amorosos, es una danza femenina parada. Cada bailarina emplea 1, 2, 3 ó 4 poies, que se hacen girar en diversos sentidos. Cuando se baila con uno solo, en ciertos momentos se le hace rebotar contra la mano libre, produciendo un ritmo determinado. (Ver danzas descriptivas, grupo 4 a).

Instrumento (en su forma actual) = guitarra.

Tonga:

—Ula - Danza femenina en que intervienen 4 bailarinas. La canción consta de 2 frases que se repiten varias veces. En la primera frase la coreografía se mantiene siempre igual, en la segunda va cambiando.

Instrumento = tambor de estera (tafua), a veces también, golpes de mano de los espectadores.

3. *Sentadas — canto con acompañamiento instrumental. Los instrumentos no son ejecutados por el grupo que baila.*

Tonga:

—Faha'iula - Danza femenina. Instrumento = tambor de estera (tafua).

—Ma'ulu'ulu - Danza derivada de la anterior en la que intervienen bailarines de uno o ambos sexos, cultivada después de la llegada del hombre blanco.

Instrumentos = guitarra y ukelele.

III. Danzas provocativas.

1. *Parada - canto sin acompañamiento instrumental.*

Tahiti:

—Paoa - Danza rápida bailada por una pareja, al centro de un círculo de personas sentadas que recita un texto satírico golpeando el suelo con las manos. En algunos distritos de Tahiti se agrega un discreto acompañamiento de tambor de hendidura portátil (toere). La coreografía probablemente es improvisada.

2. *Parada - acompañamiento instrumental sin canto.*

Tahiti:

—Otea - Danza rápida femenina para solo o grupo, a veces también bailada en parejas. Tradicionalmente el tempo era moderadamente rápido, des-

pués de la influencia del hombre blanco adquirió mayor velocidad. La coreografía es establecida.

Instrumentos = tambor cilíndrico de pie (pahu) o bombo, tambor cilíndrico mediano o envase de hojalata, 2 tambores de hendidura portátiles (toeres).

3. *Parada - canto con acompañamiento instrumental.*

Tahiti:

—Tamure - Danza rápida bailada por una o más parejas, a veces también como solo o grupo femenino. Se deriva del "otea" y fue cultivada después de la llegada del hombre blanco. La coreografía es improvisada.

Instrumentos = guitarra, ukelele, tambor cilíndrico de pie (pahu) o bombo y tambor de hendidura portátil (toere).

INFLUENCIA DEL HOMBRE BLANCO

Después del descubrimiento de América por Cristóbal Colón y del Océano Pacífico por Vasco Núñez de Balboa (1513), hubo interés en los navegantes españoles por encontrar una ruta al Oriente, viajando hacia el Oeste. El primer problema consistía en encontrar un paso marítimo desde el Atlántico. Este fue descubierto por Hernando de Magallanes, portugués al servicio de España y primer europeo que navegó en aguas del Océano Pacífico. Después de descubrir el estrecho que lleva su nombre, viajó hacia el Noroeste. No descubrió ninguna isla de Polinesia, pero sí algunas de las Marianas y de las Filipinas, en 1521. El descubrimiento de la mayor parte de las islas de Oceanía tuvo lugar en los dos siglos y medio siguientes.

Durante el siglo xvi el Pacífico sólo fue explorado por navegantes españoles y portugueses, quienes gradualmente fueron descubriendo islas de Melanesia (Salomón, Nueva Guinea), Micronesia (Carolinias, Marianas) y luego Polinesia (Marquesas a fines del siglo xvi, Tuamotu a principios del xvii). A fines del siglo xvi se había establecido una ruta marítima entre México y las Filipinas, ambas colonias españolas, que curiosamente no llegó a descubrir Hawaii, ubicado algo más al norte. En el siglo xvii el Pacífico fue también explorado por navegantes ingleses, franceses y holandeses. Estos descubrieron otras islas y colonizaron algunas ya descubiertas por los españoles. Uno de los principales navegantes del siglo xviii fue el capitán inglés James Cook, quien realizó 3 viajes por el Océano Pacífico. Durante el tercero de éstos descubrió Hawaii, en 1778, donde murió al año siguiente. La colonización relativamente masiva de Oceanía comenzó a fines del siglo xviii.

Durante más de un siglo, el único conocimiento que el polinesio tuvo de Europa fueron marineros, corsarios y piratas en busca de fuentes de riqueza. El uso de la pólvora, los metales y las armas de fuego les dio gran ven-

taja sobre los nativos, a menudo la amistad ofrecida por éstos fue pagada con el abuso y la prepotencia. También importaron enfermedades hasta entonces desconocidas en las islas, el sarampión, la viruela, las de tipo venéreo. Donde hubo mayor afluencia de barcos éstas ocasionaron tantos estragos entre los nativos, que fue necesario recurrir a grupos inmigrantes de obreros para el cultivo de la tierra. Esta es la causa principal que la población actual de Hawaïi sea una curiosa mezcla de chinos, japoneses, filipinos, norteamericanos y otros, los descendientes de los polinesios apenas alcanzan al 1%.

La colonización de las islas atrajo a los comerciantes y los misioneros. Estos últimos se dedicaron a la conversión de los polinesios, destruyendo en el nombre de dios la mayor parte de la cultura nativa. Las misiones católicas permitieron la conservación de la danza y otras manifestaciones artísticas, no así las misiones protestantes. Gracias a esta política se perdió una gran cantidad de cantos y danzas tradicionales. En Hawaïi por ejemplo, la danza quedó proscrita y prácticamente desapareció durante 60 años, tiempo suficiente para que se interrumpiera la transmisión directa de profesor a alumno.

La mayor parte de Polinesia fue colonizada entre los siglos XVIII y XIX por Francia, Inglaterra y los Estados Unidos de Norteamérica. La influencia del hombre blanco se dejó sentir en el comercio, el crecimiento de algunos puertos, el cultivo de la tierra, la cristianización de los nativos, la vestimenta, la adopción de la escritura. Los misioneros adaptaron el alfabeto occidental a los distintos dialectos polinésicos y realizaron una labor importante en las escuelas.

Los lugares donde actualmente hay un mayor porcentaje de población blanca y un mayor grado de civilización occidental son Hawaïi, desde 1959 estado de USA, y Nueva Zelandia. En este último país el polinesio se denomina "maori" y representa un 14% de la población total, donde predomina la ascendencia inglesa. Le sigue Tahiti. Polinesia occidental posee menos recursos económicos, por ello la fluencia del hombre blanco ha sido bastante menor. Tonga es el único lugar que aún conserva su independencia y es gobernado por un rey polinesio. Con excepción de las misiones católicas y protestantes, la influencia extranjera aquí es mínima.

Musicalmente, la canción marinera y el himno religioso no tardaron en familiarizar al polinesio con la melodía, la armonía y la estructura estrófica de la música europea de este tipo. Estos elementos se incorporaron gradualmente a los cantos nativos, así como la guitarra española y, a fines del siglo XIX, el ukelele de Hawaïi. La canción polinésica posterior a la influencia blanca conserva el texto en el idioma de cada región, ocasionalmente el ritmo de danza y algunos instrumentos autóctonos, pero estructural y armónicamente es europea. Durante el siglo XX la influencia del jazz ha sido

especialmente notoria en Hawaii y el grupo maorí de Nueva Zelandia. A su vez la música hawaiana ha influido en diversas regiones de Polinesia y Micronesia del Este. Esto último se debe en parte a que varias islas de Micronesia fueron cristianizadas, en la segunda mitad del siglo XIX, por misioneros hawaianos.

INSTRUMENTOS MUSICALES

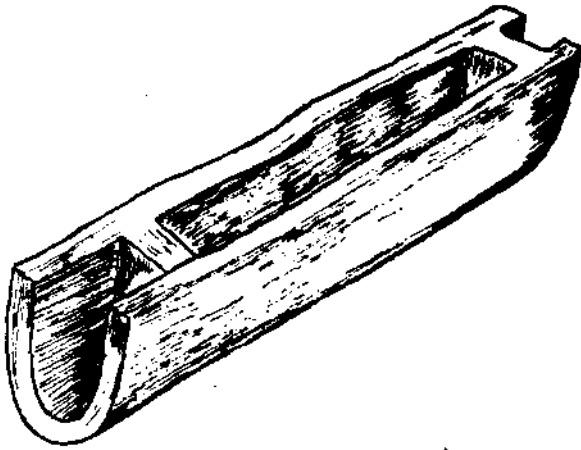
En la clasificación adjunta de los instrumentos de Polinesia en especial y Oceanía en general, hemos calificado como instrumentos autóctonos aquellos existentes en las islas antes de la llegada del hombre blanco y como modernos aquellos adoptados por los nativos después de la influencia de éste.

IDIÓFONOS DE PERCUSIÓN:

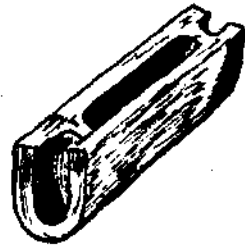
Tambor de hendidura. Consiste en un trozo de tronco o madera hueco, con una abertura lateral longitudinal. Se toca con 1 ó 2 baquetas de madera, los hay de diversos tamaños. En Tahiti existe uno de tipo portátil, llamado "toere". Mide aproximadamente medio metro de largo, se toca con una sola baqueta y constituye el principal instrumento en el acompañamiento de la danza "otea". Ver el ejemplo musical N° 5. En Nueva Zelandia se empleó uno de gran tamaño llamado "pahu", como instrumento de guerra. A veces se sustituyó por una canoa. En Tonga existen 2 tipos de gran tamaño, el "lali" fue importado de Fiji a fines del siglo XVIII y se emplea como instrumento de señales, el "nafa" se emplea en la danza "me'e tu'upaki". El primero mide entre 35 y 240 cm. de largo, el segundo aproximadamente 120, se les toca con 2 baquetas de madera. Además existió un tambor de hendidura pequeño de bambú, reemplazado a veces por 2 trozos de madera de diferente tamaño, amarrados por un extremo y ligeramente separados por el otro. Se le tocó con una sola baqueta y se le empleó en la danza "me'e laufola", hoy en desuso. En Nueva Guinea existe un tipo relativamente grande, cubierto de adornos en bajo relieve.

Tambor de estera. Consiste en varios tubos de bambú envueltos en una estera de fibra de plátano, se toca con 2 baquetas de madera. En Tonga se llama "tafua" o "fala", es tocado por 2 personas y se le emplea en el acompañamiento de 2 danzas femeninas. Actualmente ha caído en desuso.

Xilofón. Sólo se ha encontrado en la isla Nuku Hiva de las islas Marquesas, donde recibe el nombre de "pahu kouhau". Consta de 10 trozos de madera de diferente largo sujetos a 2 soportes transversales, se toca con 2 baquetas de madera. No produce sonidos determinados ni está afinado en una escala definida. Actualmente no se sabe cómo ni cuándo fue ejecutado.



Tonga: lali
Tambor de hendidura grande



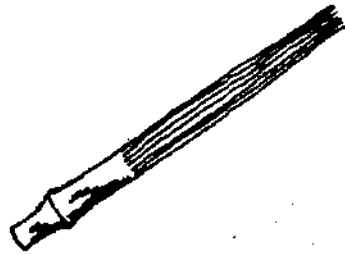
Tahiti: toere
Tambor de hendidura portátil



Hawaii: suli'uli
Sonajero de calabaza



Hawaii: suli'i
Sonajero de trompa



Hawaii: pu'ili
Sonaja de bambú



Hawaii: ipu hula
Tambor de calabaza



Hawaii: ni'au kani
Arpa de mandíbula

CUADRO DE INSTRUMENTOS MUSICALES OCEANICOS

Cuando un instrumento se encuentra sólo en una isla o grupo de islas determinado, se indica según las siguientes abreviaturas:

Gi	- Islas Gilbert	(E de Micronesia)
Po	- Isla Ponape	(E de Islas Carolinas, Micronesia)
Nu	- Isla Nuku Hiva	(NO de Islas Marquesas, Polinesia)
Ba	- Islas Banks	(E de Melanesia)
Tu	- Islas Tubuai	(S. de Tahiti, Polinesia)
NH	- Islas Nuevas Hebridas	(O de Fiji, Melanesia)
Sa	- Islas Salomón	(Melanesia central)
Ma	- Islas Marianas	(N de Micronesia)

POLINESIA

	Hawaii	Tahiti	Marquesas	Pascua	Nueva Zelandia	Tonga	Samoa	Fiji	MELANESIA	MICRONESIA
I. INSTRUMENTOS AUTOCTONOS.										
1. IDIÓFONOS.										
a) de percusión:										
Tambor de hendidura grande					+	+	+	+	+	Gi
Tambor de hendidura portátil		+				+			+	
Tambor de hendidura de bambú						+				Po
Canoa como sustituto de tambor de hendidura					+					
Tambor de estera						+	+			
Platillos de madera								+	+	+
Xilofón				Nu						
b) de entrechoque:										
Varillas de entrechoque	+					+	+		+	+
Vara golpeada					+		+			+
Remo de canoa golpeado		+				+				
Castañuelas de piedra	+									
c) sacudidos:										
Sonajero de calabaza (maraca)	+									
Sonajero de vasija									+	
Sonajero de cesta									+	
Sonajero de trompo				+						
Sonaja de bambú									+	
Tobillera de semillas							+		+	
Tobillera de dientes de perro									+	
d) de apisonamiento:										
Tubos de apisonamiento de bambú	+	+				+		+	+	
Tambor de calabaza		+							+	
e) pateados:										
Tabla pateada		+								Ba
f) punteados:										
Arpa de mandibula	+		+		+	+	+	+	+	+

POLINESIA

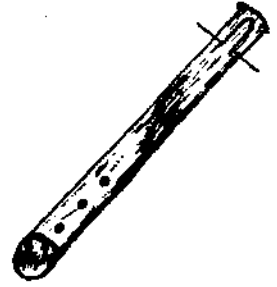
	Hawaii	Tahiti	Marquesas	Pascua	Nueva Zelandia	Tonga	Samoa	Fiji	MELANESIA	MICRONESIA
2. MEMBRANÓFONOS.										
Tambor cilíndrico de pie, polinésico	+	+	+							
Tambor cilíndrico mediano		+	+							
Tambor de coco	+									
Tambor melanésico-micronésico									+	+
3. AERÓFONOS.										
<i>a) de sonido determinado:</i>										
Flauta nasal de bambú, polinésica	+	+	+	+	+	+	+	+		
Flautas bucales					+	+	+	+	+	
Flauta de Pan		Tu		+	+	+	+	+	+	
Flauta de vasija								+		
Flauta micronésica										+
Silbato nasal de calabaza	+				+					
Clarinete primitivo			+							Po
Trompeta longitudinal de madera			+		+		+		+	
Corno de concha	+	+	+		+	+	+	+	+	+
<i>b) de sonido indeterminado:</i>										
Zumbador	+				+				NH	
Lengüeta de cinta	+	+			+		+		Sa	+
4. CORDÓFONO.										
Arco musical de boca	+	+	+		+				Sa	Ma
II. INSTRUMENTOS MODERNOS										
1. IDIÓFONO DE PERCUSIÓN.										
Envase de hojalata		+				+				
2. MEMBRANÓFONOS.										
Tambor de membrana doble (bombo)		+				+	+	+		
Tambor de membrana alargado (tumba)		+								
3. AERÓFONO.										
Armónica de boca		+								
4. CORDÓFONOS.										
Guitarra española	+	+	+	+	+	+	+	+	+	+
Pequeña guitarra portuguesa (ukelele)	+	+	+		+	+	+	+	+	+
Guitarra hawaiana	+						+		Sa	+



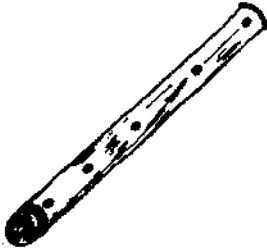
Hawaii y Tahiti; pahu
Tambor cilindrico de pie



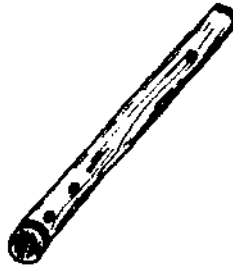
Hawaii: pūniu
Tambor de coco



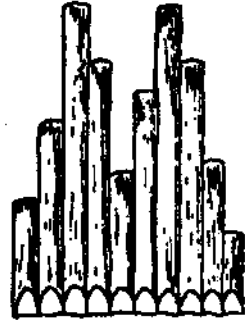
Marquesas; vivo
Clarinete primitivo



Tonga: fangu fangu
Flauta nasal de bambú



Hawaii: 'ōhe hano ihu
Flauta nasal de bambú



Tonga: mimiha
Flauta de pan



Hawaii: pu la'i
Lengüeta de cinta



Corno de Concha



Hawaii: ukelele
Pequeña guitarra portuguesa

IDIÓFONOS DE ENTRECHOQUE:

Varillas de entrechoque. En Hawaii se llaman "kala'au" y se les emplea en la danza del mismo nombre. Algunos de sus ritmos más característicos son los siguientes:

Ej. 6

♩ = 128



Antiguamente en Hawaii las varillas eran de distinta longitud, la más larga se tomaba con la mano izquierda y la más corta con la derecha. Hoy se le hace del mismo largo, prefiriéndose una madera dura como el árbol del café. En Tonga se emplean ad libitum para mantener el ritmo en un grupo grande de bailarines, sólo cuando éstos tienen dificultad en seguir los grandes tambores de hendidura.

Vara golpeada. En Nueva Zelandia se llama "pakuru" y se emplea en algunas danzas. A veces se le fabrica de cañas.

Remo de canoa golpeado. En Tonga se llama "paki" y es empleado en la danza "me'etu'upaki". El remo usado en la danza es más corto y liviano que el empleado para bogar.

Castañuelas de piedra. Sólo se les emplea en Hawaii, donde se llaman "ili'ili". Las piedras son ovaladas, planas, pequeñas, pulidas y del mismo tamaño. El ejecutante toma un par en cada mano y las toca al unísono, con los mismos ritmos usados en las varillas de entrechoque. Ver el ejemplo musical N° 6. Se le emplea en la danza del mismo nombre y el "hula pahua".

IDIÓFONOS SACUDIDOS:

Sonajero de calabaza. Equivale a la maraca sudamericana. En Hawaii se llama "'uli'uli" y se le emplea en la danza del mismo nombre. Consiste en una calabaza relativamente pequeña, en la que se introduce una cantidad de semillas, conchas pequeñas o piedrecillas. Luego se le adapta una empuñadura de "kapa" y fibra adornada con plumas coloreadas. También se fabrica con la caparazón del coco. Antiguamente cada bailarín empleaba una sola, golpeándola contra el cuerpo, la mano izquierda o sacudiéndola durante la danza. Actualmente también se usa de a dos. El sonajero de calabaza es igualmente instrumento autóctono de Sudamérica (indios guaraníes y cuna) y Cuba.

Sonajero de cesta. Este sonajero se fabrica con tejido de mimbre u otro vegetal similar, con semillas en su interior. Es instrumento autóctono de algunas regiones de Melanesia y también de los indios del Perú.

Sonajero de trompo. En Hawaii se llama "ulili" y se le emplea en la danza del mismo nombre. Consiste en 2 calabazas o caparazones de coco con semillas, conchas o piedrecillas, fijos a una vara relativamente corta. Entre ambos va un tercero a manera de mango. Se le hace girar tirando de una cuerda enrollada a la vara, que por inercia, al término del movimiento queda enrollada en sentido contrario. También es posible mantener un sonido relativamente continuo.

Sonaja de bambú. Sólo existe en Hawaii, donde se le llama "pu'ili". Consiste en una caña de bambú de 45 a 65 cm. de largo. El extremo cerrado se usa como mango. En el lado opuesto se practican varios cortes longitudinales a través de las 3 cuartas partes del tubo, de manera que resulta un manojo de varillas finas que pueden chocar entre sí. Se le emplea en la danza del mismo nombre. Antiguamente cada bailarín empleaba una sola, golpeándola durante la danza contra la mano izquierda, el hombro o el suelo. Actualmente también se usa de a dos, cada bailarín las golpea entre sí o con las del frente, bailando en parejas.

Tobillera de semillas. En Tonga se llama "vesa pa'anga" y corresponde al tipo de sonajas enfiladas en una cuerda de fibra vegetal. Es usada por bailarines masculinos y sueña con los movimientos de la danza. Este instrumento se encuentra también en algunas regiones de Melanesia y los indios tucanos de Brasil.

Tobillera de dientes de perro. Sólo existe en Hawaii, donde se llama "ku-pe'e niho 'ilio". Consiste en una red aproximadamente rectangular de fibra vegetal, de unos 23 cm. de ancho, cubierta con colmillos de perro. En uno de los ejemplares conservados pueden contarse 995 dientes. Antiguamente fue empleada por bailarines masculinos, quienes se amarraban una a cada pantorrilla, hoy ha caído en desuso. En Hawaii también se empleó como ornamento brazaletes de colmillos de cerdo, jabaí y láminas córneas de ballena.

IDIÓFONOS DE APISONAMIENTO:

Tubos de apisonamiento de bambú. Generalmente se emplea 2 ó más de de diferente largo. La punta cerrada va hacia abajo y la abierta hacia arriba, se golpea verticalmente contra el suelo y la columna de aire produce un sonido determinado. En Hawaii se llama "ka'eke'eke", el ejecutante usa 2 de diferente largo, afinados al intervalo de 3ª, 4ª, 5ª ó 6ª. Se le emplea en el acompañamiento de canciones y la danza del mismo nombre. En Tahiti es usado en conjuntos instrumentales de percusión. En Tonga se llama "tuki kofe" y se le empleó en el acompañamiento de la danza "me'e laufola", actualmente en desuso.

Tambor de calabaza. Sólo existe en Hawaii, donde se llama "ipu hula" (calabaza para la danza). Este instrumento produce 3 sonidos diferentes: golpeándolo contra el suelo, sobre un trozo de "tapa" o género doblado

(sonido grave), golpeándolo con la palma de la mano derecha (sonido medio acentuado), golpeándolo con los dedos de la mano derecha (sonido agudo débil). Ver el ejemplo musical N° 3. Hay 2 variedades, de calabaza doble y de calabaza simple. El "ipu eke" consiste en 2 calabazas, una grande y alargada, otra mediana y achatada, pegadas por el extremo del tallo cortado. Entre ambas va un lazo fijo que se sujeta a la muñeca izquierda del ejecutante. Se le emplea en las danzas "olapa", "pa-ipu" y "ki'i" (danza de marionetas). El "ipu heke 'ole" consiste en una sola calabaza de tamaño intermedio, actualmente es el más común. Se le emplea en el "hula kuolo". Ocasionalmente reemplaza también al "ipu eke" en las danzas nombradas más arriba.

IDIÓFONOS PATEADOS:

Tabla pateada. En Hawái se emplea el "papa hehi". Consiste en un trozo de madera poco más grande que el pie, de forma aproximada a un pedal, con un trozo de madera semicircular o rectangular atravesado en el lado inferior, para que pueda ser accionado con el pie contra el suelo. Es empleado ocasionalmente en el "hula kala'au" conjuntamente con varillas de entrechoque.

IDIÓFONOS PUNTEADOS:

Arpa de mandíbula. Consiste en un pequeño trozo de madera al que se fija una lengüeta. El instrumento se sujeta con los dientes o los labios mientras la lengüeta se puntea con el dedo. La cavidad bucal actúa como caja de resonancia y puede modificarse durante la ejecución. En Hawái hay 2 variedades, cuando la lengüeta es de bambú se llama "ohe kani", cuando es del tallo de la hoja del cocotero se llama "ni'au kani". El instrumento se sujeta con los dientes y se puntea con el índice de la mano derecha, mientras se canta en silencio una canción que va modificando la cavidad bucal. Se le empleó en canciones amorosas. Es poco probable que haya existido un "hula ni'au kani" (danza con arpa de mandíbula). En las islas Marquesas se llama "tita'a kobe". Consta de un trozo plano de bambú en uno de cuyos extremos se practica una hendidura. La lengüeta, también de bambú, se sujeta con los dedos sobre la hendidura mientras el instrumento se toma con los labios. En Nueva Zelanda se le llama "roria".

MEMBRANÓFONOS:

Tambor cilíndrico de pie. En Polinesia oriental se le fabrica de un trozo de tronco ahuecado de cocotero o árbol del pan. El extremo inferior se deja cerrado y en la misma madera se talla un pie o zócalo más o menos ornamentado. La membrana, de piel de tiburón, es tensada con cuerdas de

fibra de coco o "olona" (*touchardia latifolia*). Se toca con la palma y los dedos de una o ambas manos. En Tahiti se llama "pahu", se le empleó en el templo religioso y la danza. En Hawaii fue importado desde Tahiti y existen 2 tipos. El "pahu heiau", más grande, fue empleado en el templo religioso. El "pahu hula", más pequeño, es empleado en la danza del mismo nombre, con ritmos como los siguientes:

Ej.7

$\text{♩} = 144$



En las islas Marquesas se llama "pahu anaana" o "hoho te pepe". La caja del instrumento es ligeramente cónica, ensanchándose hacia la base. Se toca golpeando tanto la membrana como los costados de la caja. Es empleado en festividades y el acompañamiento de la danza.

Tambor cilíndrico mediano. En Tahiti se toca con 2 baquetas de madera y se le emplea en el acompañamiento del "otea". Ver el párrafo concerniente a la música instrumental danzada. En las islas Marquesas se llama "tutu", se le emplea junto al tambor cilíndrico de pie en el acompañamiento de la danza, con un ritmo más rápido. Se toca con las manos en la membrana y los costados de la caja. Existe también un tambor cilíndrico pequeño, el "pahu peipei", "umi" o "teve", usado en el acompañamiento de algunas canciones.

Tambor de coco. Sólo existe en Hawaii, donde se llama "puniu". La caja de resonancia está formada por la mitad de una caparazón de coco. La membrana, de piel de tiburón, se amarra con cuerda de fibra a un anillo, también de fibra, colocado en la base del tambor. Un cinturón de cuerda permite amarrarse al muslo derecho, junto a la rodilla. La baqueta o "ka" consiste en un trozo de cuerda de fibra de coco, torcida y trenzada, con un nudo en el extremo. A veces es tocado por el mismo ejecutante del tambor cilíndrico de pie, en el "hula pahu". El ritmo más frecuente es el siguiente:

Ej.8

$\text{♩} = 120$



AERÓFONOS DE SONIDO DETERMINADO:

Flauta nasal de bambú. Se le encuentra en toda Polinesia. En Polinesia oriental se emplea un tubo de bambú cerrado por un solo extremo, en Polinesia occidental cerrado en ambos extremos. La embocadura consiste en

un orificio lateral junto al extremo cerrado. En él se apoya la ventanilla derecha de la nariz, mientras la izquierda se cierra con el pulgar. Fue empleado en coloquios y cantos amorosos. En Hawaï se llama "ohe hano ihu", el tubo mide de 25 a 52 cm. de largo por 2,5 a 4 cm. de diámetro. Posee 2 orificios al mismo costado que la embocadura, accionados por la mano derecha. Es posible obtener 3 sonidos fundamentales y la 8ª de los mismos. He aquí alguna de las afinaciones empleadas.

Ej. 9

Mas usual

Menos usual



Según dice la tradición, el mismo cantante se acompañaba en la flauta nasal. Es poco probable que haya existido un "hula 'ohe" (danza con flauta de bambú). El siguiente es un trozo hawaiano para flauta sola:

Ej. 10

♩ = 84



En Tahiti la flauta nasal se llama "vivo", en las islas Marquesas "ki kohe puru" y "pu ihu". Es tocada por hombres y mujeres. En Nueva Zelanda recibe el nombre de "rehu", actualmente desplazada por las flautas bucales. En Tonga se llama "fangufangu", el tubo es cerrado por ambos extremos. En el lado superior tiene 5 orificios, cualquiera de los 2 laterales sirve como embocadura, en el lado inferior tiene uno al centro. Sólo es ejecutado por hombres y se le emplea para despertar a los jefes más altos. Actualmente la radio de Tonga comienza sus transmisiones diarias con el toque de este instrumento.

Flautas bucales. En el area polinésica sólo se emplean en Nueva Zelanda, donde alcanzaron especial importancia entre los maoríes. Se las fabrica preferentemente de madera cubierta de bajo relieves, también de hueso, piedra y lámina córnea de ballena. Las hay de diversos tipos. El más común es el

"koauau", de 8 a 20 cm. de largo, que produce 6 sonidos cromáticos en el ámbito de una 4ª justa. El "porutu" es una flauta relativamente larga. El "putorino" es una flauta de pico de aproximadamente 38 cm. de largo, consta de 2 piezas que encajan entre sí. En Melanesia, Paul Coaller ("Ozeanien") distingue la flauta de muescas, la flauta doble de Nuevas Hébridas y la flauta de Nueva Caledonia.

Flauta de Pan. Consiste en una serie de tubos de bambú de distinto largo, cerrados por la parte inferior y dispuestos en hilera recta o en círculo. En Melanesia existen ambos tipos, en Polinesia sólo el recto. En Nueva Zelanda es mencionada únicamente por Johannes Andersen ("Maori Music and its Polynesian Background"). Si aquí existió luego fue olvidada, pues no es mencionada en ningún estudio posterior sobre la música neocelandesa. La flauta de Pan en Tonga se distingue por la forma redondeada y oblicua de la embocadura de cada tubo. Se llama "mimiha" y está formada por 6 a 10 tubos dispuestos en orden descendente o en 2 arcos contiguos. No tuvo afinación establecida y únicamente fue empleada como solo instrumental. Desapareció hacia 1900.

Flauta de vasija. Es empleada en Fiji, donde consta de una abertura u orificio de agarre.

Silbato nasal de calabaza. Consiste en una calabaza pequeña con un orificio de poco más de 1 cm. de diámetro en el extremo del tallo, a manera de embocadura. Posee 2 ó 3 agujeros laterales para los dedos y se toca igual que la flauta nasal. Fue empleado en coloquios amorosos. En Hawái se llama "ipu hokiokio", en Nueva Zelanda "nguru".

Clarinete primitivo. En las islas Marquesas consiste en un tubo de bambú con 3 a 5 agujeros, aunque ninguna melodía emplea más de 4 sonidos distintos. Junto al extremo cerrado se corta en el mismo tubo una lengüeta de 3 ó 4 cm. de largo, en cuya base se atraviesa un pelo humano para levantarla levemente. El sonido es muy suave. Sólo es ejecutado por hombres y se le emplea en el acompañamiento de algunos cantos honoríficos. En la isla Hiva Oa, la de 3 agujeros se llama "vivo" y la de 4 "ki". En la isla Ua Pou se llama "pu hakanau" y puede tener hasta 5 orificios. En otras islas recibe el nombre de "ivitahi", "i'a pianamai" y "i'a pi veuveu".

Trompeta longitudinal de madera. En las islas Marquesas la campana está formada por un trozo cónico de madera, de aproximadamente 60 cm. de largo y 20 cm. de diámetro máximo. En el extremo más angosto se ajusta un tubo de bambú abierto por ambos extremos, de 30 cm. o más de largo. Este instrumento es empleado para transmitir señales desde las canoas. En Nueva Zelanda se llama "pukaea".

Corno de concha. Fue empleado en casi toda Polinesia, donde se le fabricó de 2 tipos de concha grande en espiral, la tritón (*charonia tritonis*) y la casis (*cassis cornuta*). Una vez sacado el molusco, se corta o perfora la punta de la espiral a manera de embocadura. Ocasionalmente esta per-

foración es lateral (algún ejemplar en Hawaii), o se le agrega como embocadura el fruto del árbol de las velas, perforado, o un trozo de caña de bambú, pegado con resina del árbol del pan (islas Marquesas). Aunque es posible obtener de él los primeros armónicos, sólo se emplea un sonido. El volumen depende en mayor medida de la posición de los labios que de la capacidad pulmonar. Puede escucharse hasta unos 4 Km. de distancia. Como instrumento de señales, fue empleado por pescadores, jefes y sacerdotes. En Hawaii se llama "pu". En las islas Marquesas "putona". Además de la embocadura vegetal, se le coloca aquí un asa de fibra de coco y es decorada con tiras de "tapa" rojas y blancas, así como un mechón de cabello humano. Los jefes lo emplean para reunir sus sirvientes o guerreros, avisar su llegada en canoa o anunciar el nacimiento de un hijo varón. En Nueva Zelandia se llama "pu" o "putatara", fue empleado en la guerra. En Tonga se llama "kele'a", es empleada por los pescadores. Cuando una aldea no dispone del gran tambor de hendidura (lali), es usada también para anunciar ceremonias en que deba participar toda la comunidad.

AERÓFONOS DE SONIDO INDETERMINADO:

Zumbador. En Polinesia consiste en una caparazón de coco pequeño, con un orificio de aproximadamente $2\frac{1}{2}$ cm. en la parte superior. Se le amarra a un cordón de fibra vegetal y se le hace girar sobre la cabeza. Fue empleado como juego. En Hawaii se llama "ocoe", se la fabricó también de la nuez del "kamani" (*calophyllum inophyllum*), perforada con diversos agujeros. También se conoce en Nueva Zelandia y posiblemente en otros grupos de islas, ya que es un instrumento común a diversos pueblos primitivos. Los indios del Brasil emplean un zumbador formado por una tablilla alargada, amarrada a una cuerda cuyo otro extremo va fijo a una vara que sirve de mango.

Lengüeta de cinta. Consiste en una hoja larga enrollada en espiral, al soplar por un extremo se produce un chirrido agudo. En Polinesia fue empleada como juego. En Hawaii se llama "pu la'i". Se le hace con la hoja del "ti", la espiral mide 5 a 8 cm. de largo por 1 cm. de diámetro. En Nueva Zelandia se llama "tatere" y se le fabrica con la hoja del lino. En Melanesia se le atribuyen poderes especiales, según Curt Sachs es empleado por los niños iniciados para alejar a las mujeres. En Madagascar, isla al Este de Africa, se emplea para atraer el granizo. También se le conoce en Sudamérica.

CORDÓFONOS:

Arco musical de boca. Consiste en un arco de madera con una o más cuerdas. Un extremo del arco se sujeta con la boca, que actúa como caja de resonancia y el otro con la mano izquierda, mientras las cuerdas se pun-

tean con la derecha. Sólo tiene valor rítmico, ya que las cuerdas no dan un sonido bien determinado. En Hawaii se llama "ukeke", mide de 40 a 60 cm. de largo y usa 2 ó 3 cuerdas de fibra de coco. A veces se le coloca en los extremos 2 trozos de calabaza, a manera de puente. Se toca con un plectro, que puede ser del tallo central de la hoja del cocotero o de un pedazo retorcido de "tapa", mientras el ejecutante canta en silencio una canción. Como en el arpa de mandíbula, más que el texto de la canción son perceptibles los cambios de sonoridad producidos por las modificaciones de la cavidad bucal. Es poco probable que haya existido un "hula 'ukeke'" (danza con arco musical de boca). En las islas Marquesas se llama "utete", mide entre 90 y 180 cm. y consta de una sola cuerda de fibra de coco, amarrada a 2 orificios practicados en los extremos del arco. Se puntea directamente con los dedos y es tocado por mujeres. En Nueva Zelanda se llama "ku".

INSTRUMENTOS MODERNOS:

Envase de hojalata. En Tahiti se suele reemplazar actualmente el tambor cilíndrico mediano, empleado en la danza "otea", por un envase rectangular vacío de hojalata, de unos 50 cm. de largo por unos 25 de ancho y alto. También se toca con 2 baquetas de madera. En Tonga se llama "tini", palabra proveniente del inglés "tincan" (envase de hojalata). Según Adrienne Kaeppler, es probable que este instrumento se encuentre también en Samoa y las islas Marquesas.

Tambor de membrana doble. El bombo ha empezado a reemplazar, en la danza de Tahiti, al tambor cilíndrico de pie o "pahu". Se coloca de canto en el suelo y se toca con una baqueta de fieltro. En Polinesia occidental tiende a reemplazar al gran tambor de hendidura. En Tonga ha tomado su mismo nombre, "nafa".

Tambor de membrana alargado. La tumba, timba o conga sudamericana se ha incorporado igualmente a algunos conjuntos de baile de Tahiti. Se toca con ambas manos. En grabaciones francesas de música tahitiana se menciona también los bongoes, parece referirse a este mismo instrumento.

Armónica de boca. Otro instrumento europeo incorporado a la música nativa de Tahiti y las islas Cook.

Guitarra española. La guitarra normal de 6 cuerdas fue introducida en Polinesia por los españoles, solamente durante la primera mitad del siglo XIX (en Hawaii hacia 1830). No tardó en ser adoptada por la música nativa de todas las islas. Los conjuntos polinésicos que actúan en hoteles y clubes nocturnos han incorporado actualmente la guitarra eléctrica.

Pequeña guitarra portuguesa. Fue introducida en Hawaii por los portugueses, hacia 1880. Según Helen Roberts, el primer ejecutante que destacó en este instrumento fue un inglés contratado como camarero por el rey de

las islas, entonces aún existía un régimen monárquico independiente. Debido a su pequeñez y agilidad, recibió el apodo de "ukelele" (pequeña cosa que salta, pulga), nombre que se hizo extensivo a la guitarra portuguesa. El "ukelele" se difundió pronto a casi todo el resto de Polinesia. Consta de 4 cuerdas en el registro aproximado del violín, sus trastes cubren el ámbito cromático de una 8ª. La afinación más usual es:

Ej.11



A veces se afina un tono más bajo.

Guitarra hawaiana. El procedimiento del "glissando" ascendente lento, valiéndose de un objeto duro, fue ideado en 1893 por un estudiante secundario de ascendencia polinésica, Joseph Kakuku. Primero usó una peineta, luego un cortaplumas, finalmente una barra de acero. Hacia 1900 el sistema se había popularizado entre los estudiantes y unos 20 años más tarde había sido adoptado por la mayoría de los conjuntos hawaianos de hoteles y clubes nocturnos. Actualmente consiste en una guitarra eléctrica sin trastes, colocada horizontalmente sobre un soporte o mesa. Se toca deslizando sobre las cuerdas una barra de acero, de allí su nombre inglés de "steel guitar". Sólo es tocada por músicos profesionales y actualmente tiende a desaparecer.

* * *

Reconocimiento: Quisiera expresar mis más sinceros agradecimientos a la Prof. Barbara Smith, etnomusicóloga de la Universidad de Hawaii, Dra. Adrienne Kaeppler, etnóloga del Bishop Museum de Honolulu, Sr. Kaupena Wong y Srta. Zaneta Richards, profesores de ascendencia hawaiana y estudiosos de esta tradición musical. Su valiosa asesoría e información me permitieron ampliar apreciablemente mis investigaciones sobre la música y las artes polinésicas, realizadas en Honolulu a comienzos de 1969 gracias a una beca de la Comisión Fulbright de U.S.A. Mis agradecimientos también a María Quinteros y Ximena Cabello, miembros académicos de la Facultad de Ciencias y Artes Musicales de la Universidad de Chile, por la cooperación prestada en la transcripción del ejemplo musical N° 4.

BIBLIOGRAFIA

1. Libros y folletos

- ALEXANDER, W. D. *A brief History of the Hawaiian People* (American Book Company, U.S.A. 1891).
- ANDERSEN, JOHANNES. *Maori Music and its Polynesian Background* (Avery and Sons, New Plymouth, Nueva Zelandia, 1934).
- ARMSTRONG, ALAN. *Maori Games and Hakas* (A. H. & A. W. Reed, Wellington, Nueva Zelandia, 1964).
- ARMSTRONG, ALAN. *The Maori People* (A. H. & A. W. Reed, Wellington, Nueva Zelandia).
- ARMSTRONG AND NGATA. *Maori Action Songs* (A. H. & A. W. Reed, Wellington, Nueva Zelandia, 1966).
- BARROW, T. *Music of the Maori* (Seven Seas Publishing, Wellington, Nueva Zelandia, 1965).
- BECKWITH, MARTHA. *Hawaiian mythology* (Yale University Press, New Haven, U.S.A. 1940).
- BUCK, PETER. *Arts and Crafts of Hawaii* (Bishop Museum Publication, Hawaii, U.S.A. 1964).
- COALLER, PAUL. *Ozeanien* (Deutscher Verlag für Musik, Leipzig, Alemania Oriental, 1965).
- COMMITTEE FOR THE PRESERVATION AND STUDY OF HAWAIIAN LANGUAGE, ART AND CULTURE. *Hawaiian Musical Instruments* (University of Hawaii, U.S.A.).
- DODD, EDWARD. *Polynesian Art* (Dodd, Mead and Company, New York, U.S.A. 1967).
- FISCHER, HANS. *Schallgeräte in Ozeanien* (Verlag Heitz GMBH, Baden Baden, Alemania Occidental, 1958).
- HANDY, EMORY, BRAYAN AND OTHERS. *Ancient Hawaiian Civilization* (Charles Tuttle Co. Tokyo, Japon, 1965).
- HANDY, WILLOWDEAN. *Forever the land of men* (1965).
- HARGRAVE, HELENA MAY. *Fragments of song from Hawaii* (Honolulu, U.S.A. 1939).
- HAZARD, PATRICK. *The Dolphin Guide to Hawaii* (Doubleday & Company Inc. New York, U.S.A. 1965).
- JUDD, GERRIT. *Hawaii, a Students' Guide to Localized History* (Teachers College Press, Columbia University, New York, U.S.A. 1966).
- KAHANANUI, DOROTHY. *Music of Ancient Hawaii* (University of Hawaii Press, U.S.A. 1962).
- KUYKENDALL AND DAY. *Hawaii: a History* (Prentice-Hall Inc. New Jersey, U.S.A. 1967).
- LILIOUKALANI. *Hawaii's Story by Hawaii's Queen* (Honolulu, U.S.A. hacia 1900?).
- LIND, ANDREW. *Hawaii's people* (Honolulu, U.S.A. 1955).
- MALM, WILLIAM. *Music Cultures of the Pacific, the Near East and Asia* (Prentice-Hall Inc. New Jersey, U.S.A. 1967).
- MERRIAM, ALAN. *The Anthropology of Music* (Northwestern University Press, U.S.A. 1964).
- NETTL, BRUNO. *Folk and Traditional Music in Western Continents* (Prentice-Hall Inc. New Jersey, U.S.A. 1965).
- NETTL, BRUNO. *Theory and Method in Ethnomusicology* (Free Press of Glencoe, Londres, Inglaterra, 1964).
- O'BRIEN, ICHINQSE AND HOWELL. *Learn to dance the Hula* (Tongg Publishing Co. Hawaii, U.S.A. 1958).
- PUKUI AND ELBERT. *Hawaiian-English Dictionary* (University of Hawaii Press, U.S.A. 1965).

- ROBERTS, HELEN. *Ancient Hawaiian Music* (Dover Publication, New York, U.S.A. 1967).
 SAGHS, CURT. *Historia universal de los instrumentos musicales* (Ediciones Centurión, Buenos Aires, Argentina, 1947).
 SUGOS, ROBERT. *The Island Civilization of Polynesia* (The New American Library, New York, U.S.A. 1960).

2. Artículos en revistas y libros

- BOYER, DAVIS. *Micronesia: The Americanization of Eden* ("National Geographic", Vol. 131, Nº 5, Washington D.C., U.S.A. 1967).
 GEORAMA. Nos. 57, 58 y 59 (Editorial Codex, Buenos Aires, Argentina, 1967).
 GREEN, R. C. *The immediate origins of the Polynesian* ("Polynesian Culture History", Bishop Museum Publication, Hawaii, U.S.A. 1967).
 HANDY, E. S. C. *The Native Culture in the Marquesas* ("Bishop Museum Bulletin", Nº 9, Hawaii, U.S.A. 1923).
 HANDY, E. S. C. *Music in Polynesia* ("Bishop Museum Bulletin", Nº 17, Hawaii, U.S.A. 1925).
 KAEPLER, ADRIENNE. *Folklore as expressed in the Dance in Tonga* ("Journal of American Folklore", Vol. 80, Nº 316, University of Pennsylvania, Filadelfia, U.S.A. 1967).
 KAEPLER, ADRIENNE. *Preservation and evolution of form and function in two types of Tongan Dance* ("Polynesian Culture History", Bishop Museum Publication, Hawaii, U.S.A. 1967).
 KAHANANUI, DOROTHY. *Influences of Hawaiian Music* ("The Kamehameha Schools, 75th Anniversary Lectures", Hawaii, U.S.A. 1965).
 KEALHONOHOMOKU, J. W. *A court dancer disagrees with Emerson's classic book on the hula* ("Ethnomusicology", Vol. VIII, Nº 2, Howard University, Washington D.C., U.S.A. 1964).
 MC LEAN, MERVYN. *A preliminary Analysis of 87 Maori Chants* ("Ethnomusicology", Vol. VIII, Nº 1, Howard University, Washington D.C., U.S.A. 1964).
 MC LEAN, MERVYN. *Transcriptions of Authentic Maori Chants*, parts 1 to 10 ("The Ao Hou, the Maori Magazine", Nueva Zelandia).
 OBERDORFER, DON. *America's neglected colonial Paradise* ("The Saturday Evening Post", February 29, 1964, Curtis Publishing Company, Philadelphia, U.S.A. 1964).
 PUKUI, MARY KAWENA. *Songs of old ka'u, Hawaii* ("Journal of American Folklore", Vol. 62, Nº 245, University of Pennsylvania, Filadelfia, U.S.A. 1949).
 SMITH, EMERSON. *The History of Musical Development in Hawaii* ("Sixty-fourth Annual Report of the Hawaiian Historical Society", Hawaii, U.S.A. 1956).
 WONG, KAUPENA. *Ancient Hawaiian Music* ("The Kamehameha Schools, 75 th. Anniversary Lectures", Hawaii, U.S.A. 1965).